

RAPPORT D'ACTIVITÉ

COMMUNAUTÉ DE COMMUNES
DU PAYS DE L'OURCQ

20
22

www.paysdelourcq.fr

Appli PanneauPocket  /CC du Pays de l'Ourcq

  /CCPaysOurcq


Pays de
l'Ourcq
Communauté de communes



4 | Le territoire



8 | Les services administratifs ressources



12 | Les comptes administratifs



16 | Soutenir le développement économique



20 | Développer la mobilité



22 | Préserver l'environnement



26 | Faire rayonner le territoire



30 | Protéger les habitants



32 | CIAS : Cohésion sociale



Édito

*Pierre Eelbode,
Président de la Communauté de
communes du Pays de l'Ourcq.*

L'année 2022 éloigne petit à petit notre pays de cette longue période de crise sanitaire. Les modes de vie reviennent au fur et à mesure à la normale. Au sein même de cette délicate phase de transition, la Communauté de communes du Pays de l'Ourcq a à cœur de satisfaire l'ensemble de son territoire et d'apporter aux habitants de la confiance, de la nouveauté mais aussi de l'ambition pour les années à venir.

Bien que les temps rudes du COVID-19 s'estompent, le Pays de l'Ourcq a continué son implication dans la protection de ses habitants avec 3 journées de vaccination à la Pyramide Jean DIDIER de Mary-sur-Marne. Nous mettons toute notre énergie à rassurer, protéger et relancer la vie et la cohésion sociale. Et dans cette volonté à la fois de prendre en charge la santé des habitants tout en amenant le progrès, une cabine de téléconsultation médicale a été installée au rez-de-chaussée de la Pyramide.

Progresser. Voir loin devant. Avancer. Ces mots résonnent dans notre politique et notamment au travers du développement de notre économie et de l'urbanisme. La zone d'activités de Grand Champ s'étend davantage, 5 parcelles sont acquises au pôle gare Lizy-Mary-Ocquerre pour une superficie de 11 186 m², et la Communauté de communes participe pour la première fois au Salon de l'Immobilier de l'Entreprise à Paris. En outre, l'intercommunalité possède un Schéma de Cohérence Territoriale (SCoT). Elle a rendu cette année des avis favorables sur les projets de Plan Local d'Urbanisme (PLU) de Mary-sur-Marne et la modification de celui d'Ocquerre. Les projets se densifient. Parmi les chantiers en cours, il y a le complexe arts martiaux et tennis d'Ocquerre ou encore la reconstruction de la station d'épuration de Congis-sur-Thérouanne.

Développer un territoire induit naturellement d'y accroître les mobilités. La ligne 40 est devenue un Transport à la Demande, et en cette fin d'année, plusieurs réunions de travail se sont tenues entre la Communauté de communes, Île-de-France Mobilités et Transdev afin de proposer en 2023 un nouveau réseau de bus sur l'ensemble du territoire. Avenir et développement vont également de pair avec les politiques durables. Ainsi, l'intercommunalité a signé un Contrat de Relance et de Transition Écologique.

Culture et tourisme participent aussi au rayonnement du territoire et à l'engouement social, au travers des 10 spectacles annuels mis en place par l'intercommunalité, des interventions éclairées de notre résidence d'artistes et des nombreux projets touristiques agencés par Meaux Marne Ourcq Tourisme. Les habitants suivent attentivement ces actualités. En effet, les followers sur nos réseaux sociaux ne cessent de croître et la nouvelle application « PanneauPocket » est un succès d'entrée avec 1 157 abonnés. Nous continuons bien entendu le développement de la fibre avec aujourd'hui 6 600 prises déployées, et dialoguons toujours avec les habitants pour leur apporter des solutions.

Ces bribes de notre activité me conduisent à remercier chaleureusement nos collaborateurs et agents, leur abnégation et leur pugnacité à faire vivre et développer chaque jour le Pays de l'Ourcq. Je salue également l'ensemble des entreprises, commerçants, associations, et bien sûr tous les élus locaux pour leur force à toute épreuve.

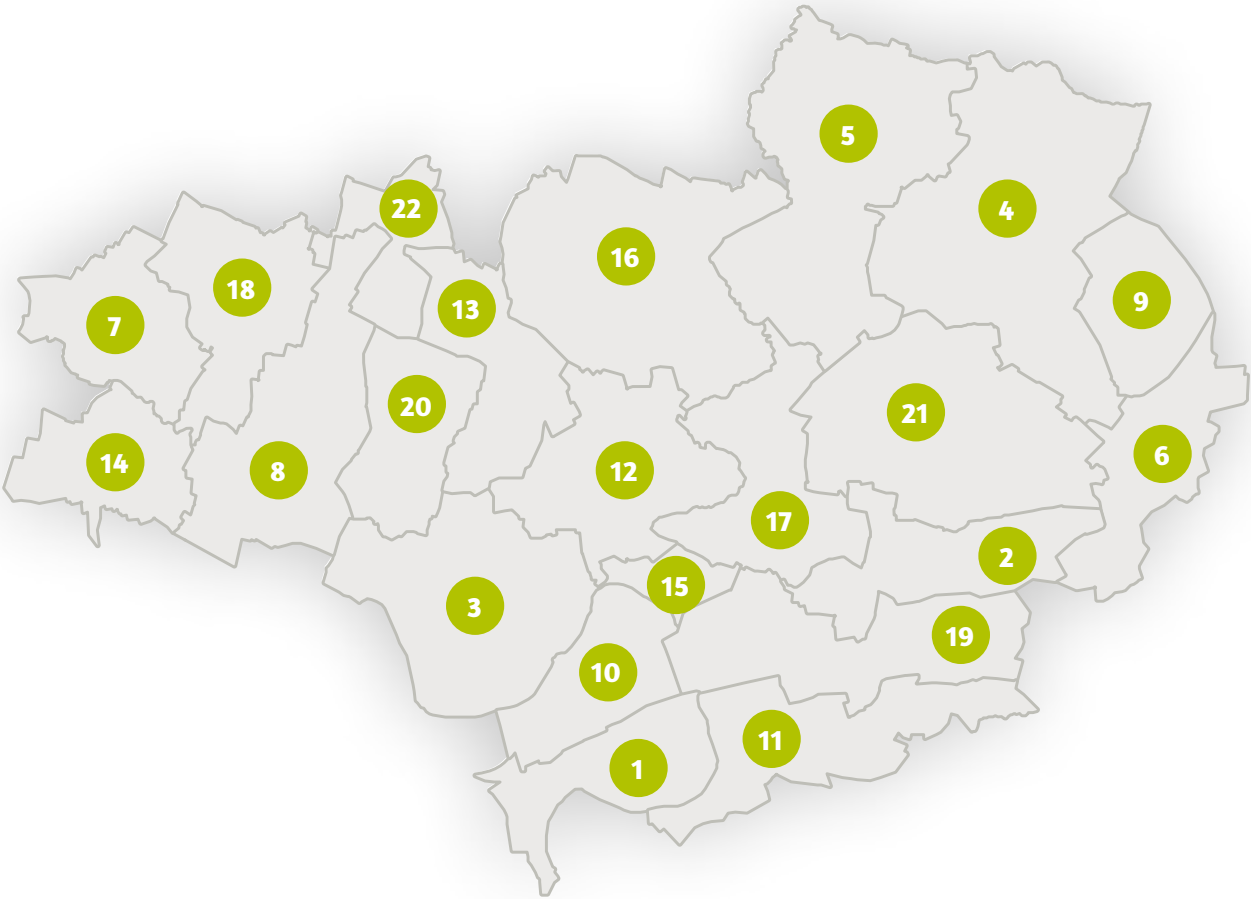
À travers ce rapport d'activités, vous comprendrez que nous ne faisons qu'UN autour d'un même projet de territoire. Et c'est vous tous qui le faites vivre et lui offrez le meilleur des avenir.

Je vous souhaite une belle lecture.



Le territoire

La Communauté de communes du Pays de l'Ourcq est un Établissement Public de Coopération Intercommunale (EPCI) situé au Nord-Est de la Seine-et-Marne et s'étend sur un territoire rural. Née en 1973 avec la création du District de Lizy-sur-Ourcq, devenue Communauté de communes en 2000, elle a développé au fil des années de nombreuses compétences.



- | | | |
|-------------------------|--------------------------|----------------------|
| 1 ARMENTIÈRES-EN-BRIE | 9 GERMIGNY-SOUS-COULOMBS | 17 OCQUERRE |
| 2 COCHEREL | 10 ISLES-LÈS-MELDEUSES | 18 PUISIEUX |
| 3 CONGIS-SUR-THÉROUANNE | 11 JAIGNES | 19 TANCROU |
| 4 COULOMBS-EN-VALOIS | 12 LIZY-SUR-OURCQ | 20 TROCZY-EN-MULTIEN |
| 5 CROUY-SUR-OURCQ | 13 LE PLESSIS-PLACY | 21 VENDREST |
| 6 DHUISY | 14 MARCILLY | 22 VINCY-MANGEUVRE |
| 7 DOUY-LA-RAMÉE | 15 MARY-SUR-MARNE | |
| 8 ÉTRÉPILLY | 16 MAY-EN-MULTIEN | |

				
22	18 000	23 500	4	7
communes	habitants	hectares	zones d'activités	équipements communautaires

Les compétences



Les compétences obligatoires

- Aménagement de l'espace
- Actions de développement économique intéressant l'ensemble de la communauté
- Gestion des milieux aquatiques et prévention des inondations
- Accueil des gens du voyage
- Collecte et traitement des déchets des ménages et déchets assimilés
- Promotion du tourisme



Les compétences optionnelles

- Protection et mise en valeur de l'environnement
- Politique du logement et du cadre de vie
- Action sociale d'intérêt communautaire
- Assainissement
- Eau
- Création et gestion de Maisons de Services au Public



Les compétences facultatives

- Construction et exploitation des équipements culturels, sportifs, sociaux, socio-éducatifs, santé ou développement économique
- Transport
- Culture
- Sport
- Santé
- Aménagement numérique
- Voirie
- Infrastructures et superstructures
- Autres

Plus de détails : Loi NOTRE du 7 août 2015.

L'organisation politique

Le Pays de l'Ourcq assure, en lien étroit avec ses communes membres, la gestion de services publics essentiels pour le quotidien des habitants et met en oeuvre des projets structurants pour le rayonnement du territoire.

Le Conseil communautaire

Pour les 9 communes ne disposant que d'un siège, le conseiller communautaire a un suppléant. Le Conseil communautaire gère, par l'adoption de délibérations, les affaires relevant des compétences de la Communauté de communes et se réunit en séance publique, une dizaine de fois par an.

Le Bureau communautaire

Il débat des orientations stratégiques, des actions et des projets relevant du champ de compétences de la Communauté avant leur présentation en Conseil communautaire.

Les commissions

- Finances et Développement économique
- Aménagement durable et travaux
- Communication, Culture, Tourisme et Transport
- Sport, Santé, Affaires sociales, Enfance
- Aménagement du territoire, politiques contractuelles et durables, numérique



Le Conseil communautaire

Il est composé de 43 conseillers communautaires élus par les habitants.



Le Bureau communautaire

Il est composé du Président et de 9 Vice-présidents. Le Bureau donne un avis et arbitre les propositions des commissions de la Communauté de communes.



Les Commissions

Elles regroupent des conseillers communautaires et des conseillers municipaux pour l'étude de questions relatives aux différentes compétences communautaires.



Le Président Pierre EELBODE

Élu parmi les conseillers communautaires, il est l'organe exécutif de la Communauté de communes. Il préside le Conseil, met en oeuvre les décisions et engage les dépenses votées.



Les Vice-présidents

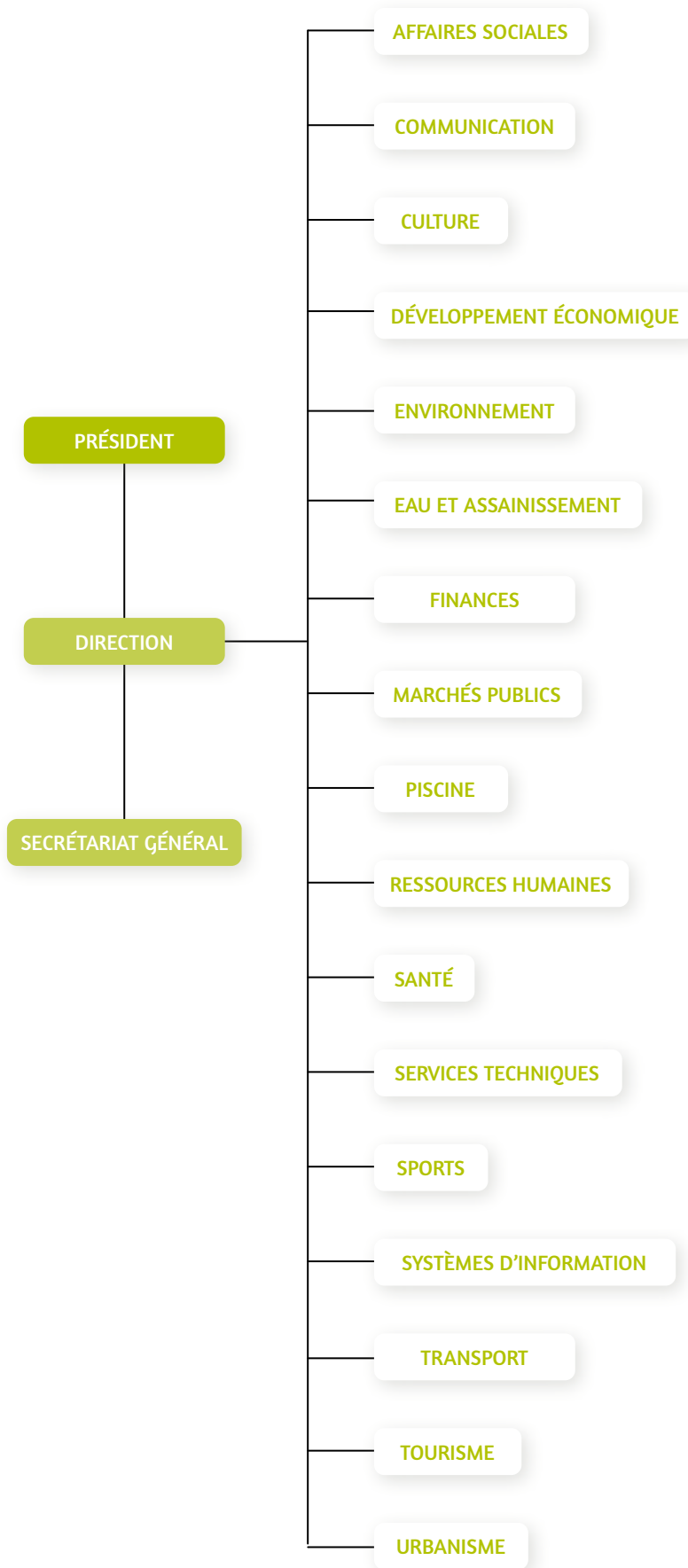
Ils représentent le Président pour l'exercice des différentes compétences de la Communauté de communes. Bruno GAUTIER, Maxence GILLE, Robert PICAUD, Francis CHESNÉ, Bernadette BEAUVAIS, Cindy MOUSSI-LE GUILLOU, Philippe MIMMAS, Arnaud ROUSSEAU et Victor ÉTIENNE.



Les services administratifs ressources

Pour mener à bien ses missions, la Communauté de communes s'appuie sur des services ressources tels que les affaires générales, les achats, les finances, les ressources humaines, les systèmes d'information, la communication et les services techniques.

L'Organigramme des services



Les affaires générales

La Direction Générale prépare avec ses différents services la convocation et l'ordre du jour des instances communautaires.



6

procès verbal



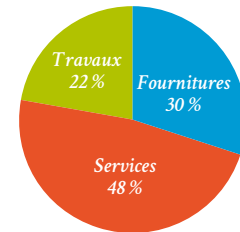
114

délibérations

Les achats et marchés publics

En 2022, le montant total des achats se répartit comme suit :

Étiquettes de lignes	Montant des achats (€ HT)	% du montant total des achats	% du nombre de contrat
Fournitures	604 318,85 €	30,33 %	39,73 %
Services	953 561,39 €	47,85 %	43,78 %
Travaux	434 817,68 €	21,82 %	16,49 %
TOTAL	1 992 697,92 €	100 %	100 %



Montant des achats

52,17 % des achats ont été effectués en Seine-et-Marne. La part des achats effectués sur le territoire du Pays de l'Ourcq, a doublé passant de 6,50 % à 12,52 %.

Hormis les opérations de travaux importantes portant notamment sur les installations et réseaux d'eau et d'assainissement, les principaux achats s'effectuent dans les domaines suivants :

- Études, conseils et services → 281 523,54 € (dont l'accord-cadre de prestations intellectuelles dans le domaine de l'assainissement et de l'eau potable, l'assistance à mai-

trise d'ouvrage pour le renouvellement de la Délégation de Service Public eau potable et assainissement et l'évaluation du SCOT pour la période 2017-22).

- Nettoyage et entretien → 136 830,96 €
- Audiovisuel → 124 872,84 € (création des salles collaboratives)
- Gaz → 112 111,16 €
- Travaux autres que l'entretien courant des réseaux → 110 870,13 €

Le service communication

Garant de l'image de la collectivité, le service assure plusieurs missions : conception et suivi de fabrication des publications, organisation des manifestations, relations avec les médias, animations du site internet, des réseaux sociaux et de l'application puis conseille les services.

Zoom sur l'année

- Application de la charte graphique « France Services » aux supports de communication et signalétique.

- Mise en place de l'application « PanneauPocket » pour la collectivité, la Piscine, la Maison des Enfants, France Services et les communes du Pays de l'Ourcq.
- Prise en main du CRM « Brevo » pour la création de newsletters internes et externes.
- Organisation cérémonie de la 1^{re} pierre du complexe sportif arts martiaux et tennis.
- 5 affiches réalisées pour la commune de Lizy-sur-Ourcq.



88

affiches



11

newsletters



1 339

abonnés



194

abonnés
LinkedIn

1 157

abonnés
panneauPocket

Les services techniques

Six agents assurent l'entretien et la maintenance des bâtiments de la collectivité, des espaces verts et des installations communautaires.

Zoom sur l'année

- L'équipe a mis en place l'ensemble des spectacles (grands, estrades...), des manifestations, dont le forum des associations et la préparation des salles de réunions.
- Travail d'entretien des installations extérieures des stations de pompage : réparation de la clôture de la station de pompage et reprise d'un muret de soutènement au réservoir de Puisieux, création de marches dans le talus pour accéder plus facilement à la lagune de Trocy-en-Multien et pose de clôture grillagée à la station de pompage d'Étrépilly.
- Confection d'une plateforme et installation d'un abri voyageurs à Isles-lès-Meldeuses.
- Entretien et petites maintenances de 13 700 m² hors œuvre de bâtiments, en plus de la surface d'espaces verts et haies arbustives agrémentant ces bâtiments.



7

équipements
communautaires



12 150 m²

entretien des abords et
maintenances de bâtiments



15 710 m²

entretien de voirie



28 757 m²

entretien d'espaces verts

Les Ressources Humaines

Le service gère l'ensemble des effectifs (carrières, paies, formations, recrutements, santé...) de la Communauté de communes du Pays de l'Ourcq et de son Centre Intercommunal d'Action Sociale (CIAS). Son objectif est de mobiliser et de développer les ressources en personnel pour une plus grande efficacité.

Zoom sur l'année

Une réflexion a été engagée sur le temps de travail des agents. Elle a donné lieu à l'adoption d'un nouveau protocole d'aménagement du temps de travail pour 2023. D'autres projets ont également été mis en œuvre :

- Refonte de l'ensemble des fiches de poste, dématérialisation des fiches de paie et des documents administratifs.
- Revalorisation des titres restaurants.
- Travail sur le régime indemnitaire.
- Projet d'encadrement du télétravail des agents.

Depuis 2021, dans le but d'optimiser les ressources et de valoriser les compétences internes, certains services ont été réorganisés, entraînant plusieurs mouvements de personnel. L'ensemble de ces évolutions a pour objectif d'offrir à la fois un meilleur service aux habitants du territoire et de favoriser de meilleures conditions de travail aux équipes.

- 2 recrutements et 2 départs (emploi permanent).
- 15 vacataires dont 14 pour la piscine (missions courtes).
- 40 agents CCPO (24 titulaires et 16 contractuels) :

Filière	Hommes	Femmes	Total
Administrative	4	11	15
Technique	11	2	11
Culturelle	-	1	1
Sportive	3	3	6
Hors filière	2	1	3
Catégorie A	5	5	10
Catégorie B	5	5	10
Catégorie C	8	7	15
Apprenti	1	1	2
Emploi aidé	2	1	3

- 1 départ (emploi permanent).
- 10 agents CIAS (7 titulaires et 3 contractuels) :

Filière	Hommes	Femmes	Total
Administrative	-	2	2
Animation	1	0	1
Médico-sociale	-	7	7
Catégorie A	-	4	4
Catégorie B	1	2	3
Catégorie C	-	3	3



Les comptes administratifs

Le budget général comprend toutes les dépenses liées aux services proposés aux habitants et les dépenses de fonctionnement de la collectivité (ressources humaines, informatique...). Les budgets annexes enregistrent les autres dépenses qui ne répondent pas aux mêmes règles comptables ou fiscales (eau et assainissement collectif, SPANC, zone d'activités, Hôtel d'entreprises...).

Le budget général (HT)

Fonctionnement



9 543 416 €

dépenses



9 923 531 €

recettes

Investissement



6 547 550 €

dépenses



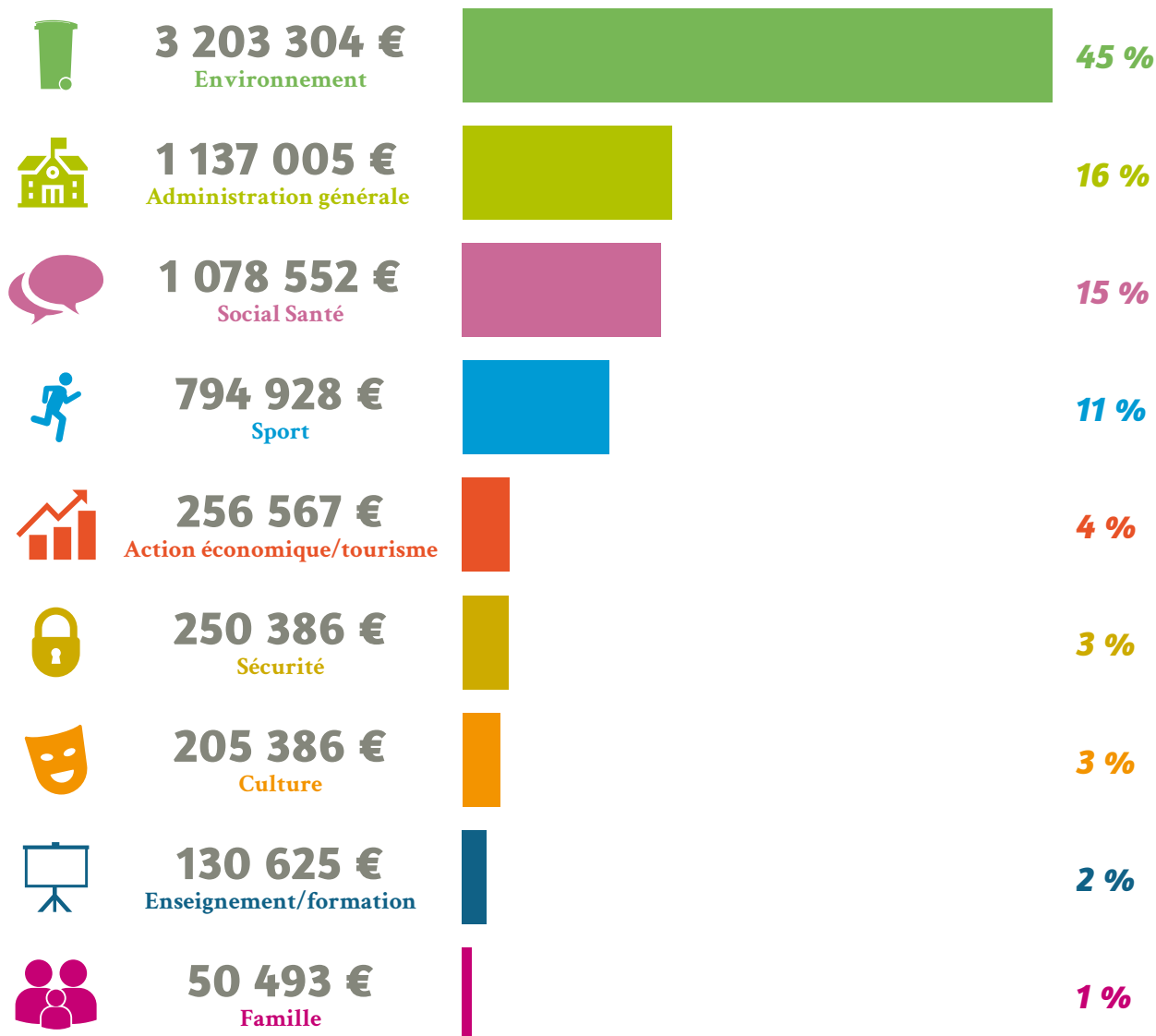
4 612 142 €

recettes

résultat global de clôture avec
reprise des résultats antérieurs

 **9 912 765 €**

Répartition des dépenses des principaux secteurs d'activité (TTC)



Le budget annexe eau, assainissement collectif (TTC)

Fonctionnement



913 731 €
dépenses



1 475 004 €
recettes

Investissement



4 647 183 €
dépenses



5 776 989 €
recettes

résultat global de clôture avec
reprise des résultats antérieurs

11 971 121 €

Le budget annexe SPANC (TTC)

Fonctionnement



2 555 €
dépenses



3 443 €
recettes

résultat global de clôture avec
reprise des résultats antérieurs

13 258 €

Le budget annexe ZA de Grandchamp (HT)

Fonctionnement



11 406 €
dépenses



118 €
recettes

Investissement



350 000 €
dépenses



- €
recettes

résultat global de clôture avec
reprise des résultats antérieurs

88 661 €

Le budget annexe Hôtel d'entreprises (HT)

Fonctionnement



589 934 €

dépenses



556 557 €

recettes

Investissement



263 239 €

dépenses



357 920 €

recettes

résultat global de clôture avec
reprise des résultats antérieurs

733 459 €

Le budget annexe Centre de santé (TTC)

Fonctionnement



103 877 €

dépenses



61 858 €

recettes

résultat global de clôture avec
reprise des résultats antérieurs

5 068 €

Le budget annexe ZA des Effaneaux (HT)

Fonctionnement



1 923 414 €

dépenses



1 934 064 €

recettes

résultat global de clôture avec
reprise des résultats antérieurs

5 882 953 €

Investissement



1 947 734 €

dépenses



3 269 821 €

recettes



Soutenir le développement économique

La Communauté de communes favorise l'innovation en soutenant activement l'entreprenariat. Elle facilite par un suivi personnalisé les démarches des futurs entrepreneurs. Elle les aide notamment à définir leur projet, les informe sur les dispositifs dont ils peuvent bénéficier et leur propose des solutions immobilières.

Développement économique

Zone d'activités de Grand Champ

Le Pays de l'Ourcq assure la gestion et l'entretien de la zone sur laquelle une dizaine de sociétés y sont implantées. Le 29 juin 2022, une promesse de vente a été signée avec la SCI Fortune 77 pour l'implantation de l'entreprise OUTIPRIX sur une parcelle de 14860 m².

Hôtel d'entreprises du Pays de l'Ourcq

Les trois locataires en place au 1^{er} janvier 2022 étaient VIMATHERM, MG Services et Le DUPLEX. L'entreprise VIMATHERM a quitté les 2 cellules qu'elles louait en juillet 2022. La SCI MILEANA est devenue propriétaire de la cellule n°4 le 20 décembre 2022, qui reste louée à l'entreprise le DUPLEX. Le Conseil communautaire a délibéré le 25 novembre 2022 pour céder la cellule 1-2 à la SCI BATIGEST.

Extension de la zone d'activités de Grand Champ

Dans le cadre de la mise en œuvre du SCOT Marne-Ourcq, le Pays de l'Ourcq prépare une extension de 6,1 hectares de la ZAE de Grand Champ. Une convention d'occupation précaire a été signée avec Mme FROGNEUX pour l'année culturelle 2022.

Pôle gare Lizy-Mary-Ocquerre : acquisition de cinq parcelles dont deux bâties à Lizy-sur-Ourcq et Ocquerre

Le pôle gare Lizy-Mary-Ocquerre est constitué d'immeubles bâtis et non bâtis situés sur les communes de Lizy-sur-Ourcq, Mary-sur-Marne et Ocquerre à proximité directe de la gare Transilien de Lizy-sur-Ourcq.

La Communauté de communes souhaite développer ce secteur stratégique proche des équipements et du siège communautaire.

Suite à l'acquisition en 2020 du terrain et du local anciennement occupés par l'entreprise CLAAS situés au 25 avenue de la Gare de Lizy-sur-Ourcq et Ocquerre, et pour constituer un ensemble foncier, la Communauté de communes du Pays de l'Ourcq a acheté les bâtiments de VALFRANCE, répartis sur 5 parcelles voisines à Lizy-sur-Ourcq et Ocquerre pour la somme de 1 200 000 € pour une superficie d'environ 11 186 m². Cet achat inclut le magasin GAMM VERT. Ce commerce, implanté sur la zone, devient alors locataire de la Communauté de communes du Pays de l'Ourcq. L'acte d'acquisition a été signé le lundi 27 juin 2022.

Salon de l'Immobilier de l'Entreprise

Du 6 au 8 décembre 2022, la Communauté de communes du Pays de l'Ourcq a participé, aux côtés de la Communauté d'Agglomération du Pays de Meaux et sous la bannière Départementale, au Salon de l'Immobilier de l'Entreprise.

L'objectif était de promouvoir le territoire et ses opportunités foncières afin d'y développer l'offre d'emploi et inviter les entreprises à s'installer sur notre territoire. En effet, aux portes du Grand Paris et à proximité immédiate des pôles d'attractivité de Meaux, Roissy CDG et de Marne-la-Vallée, notre territoire offre un positionnement stratégique pour tout investisseur recherchant la meilleure adéquation possible entre tarif compétitif, proximité et cadre de vie privilégié.



Salon de l'Immobilier de l'Entreprise

Urbanisme

Schéma de Cohérence Territoriale (SCoT)

Ce document d'urbanisme permet aux communes appartenant à un même bassin de vie de mettre en cohérence leurs politiques dans le domaine de l'urbanisme, de l'habitat, des implantations commerciales, des déplacements et de l'environnement. Le Syndicat Mixte Marne-Ourcq a élaboré puis approuvé le SCoT Marne-Ourcq en 2017 après une enquête publique.

Le SCoT Marne-Ourcq s'applique sur le territoire de la Communauté de communes du Pays de l'Ourcq, qui est désormais en charge de la mise en œuvre de ce SCoT. Dans ce cadre, en 2022, la Communauté de communes a rendu des avis favorables (avec des réserves) sur les projets de PLU de Mary-sur-Marne et de la modification du PLU d'Ocquerre.

Avec 5 ans d'existence, le SCoT Marne-Ourcq, le code de l'urbanisme impose une délibération portant sur une analyse des ses résultats en actant son maintien ou sa mise en révision. La collectivité a mandaté le bureau d'étude ATOPIA pour préparer ce rapport qui sera publié en 2023.

• Conurbation Lizy-Mary-Ocquerre

La réunion de novembre portait sur l'élaboration du PLU de Mary-sur-Marne, la révision du PLU de Lizy-sur-Ourcq et le stationnement automobile liés au développement de la gare SNCF de Lizy-sur-Ourcq.

En juin, suite à l'acquisition des locaux de VALFRANCE à Lizy-sur-Ourcq et Ocquerre, les projets d'acquisitions foncières sur le secteur de la gare et de la Pyramide ont été évoqués, notamment celui d'une parcelle de 2,5 hectares à Mary-sur-Marne et Lizy-sur-Ourcq.

• Participation à la concertation de la révision du Schéma Directeur de la Région Île-de-France (SDRIF)

Le futur SDRIF devra appliquer une diminution de la consommation foncière pour respecter les dispositions de la Loi Climat et Résilience. Ce document de planification s'impose aux SCoT et aux Plans Locaux d'Urbanisme des communes. La Communauté de communes a communiqué à la Région une contribution en février et ses représentants ont participé aux réunions de concertation.

• Instruction des autorisations d'urbanisme : questionnaire diffusé par le Pays de l'Ourcq

21 communes ont apporté des réponses. 4 d'entre elles proposent de transférer l'instruction, notamment des permis de construire, à l'intercommunalité, dont 1 de ces 4 communes sous réserve de gratuité.

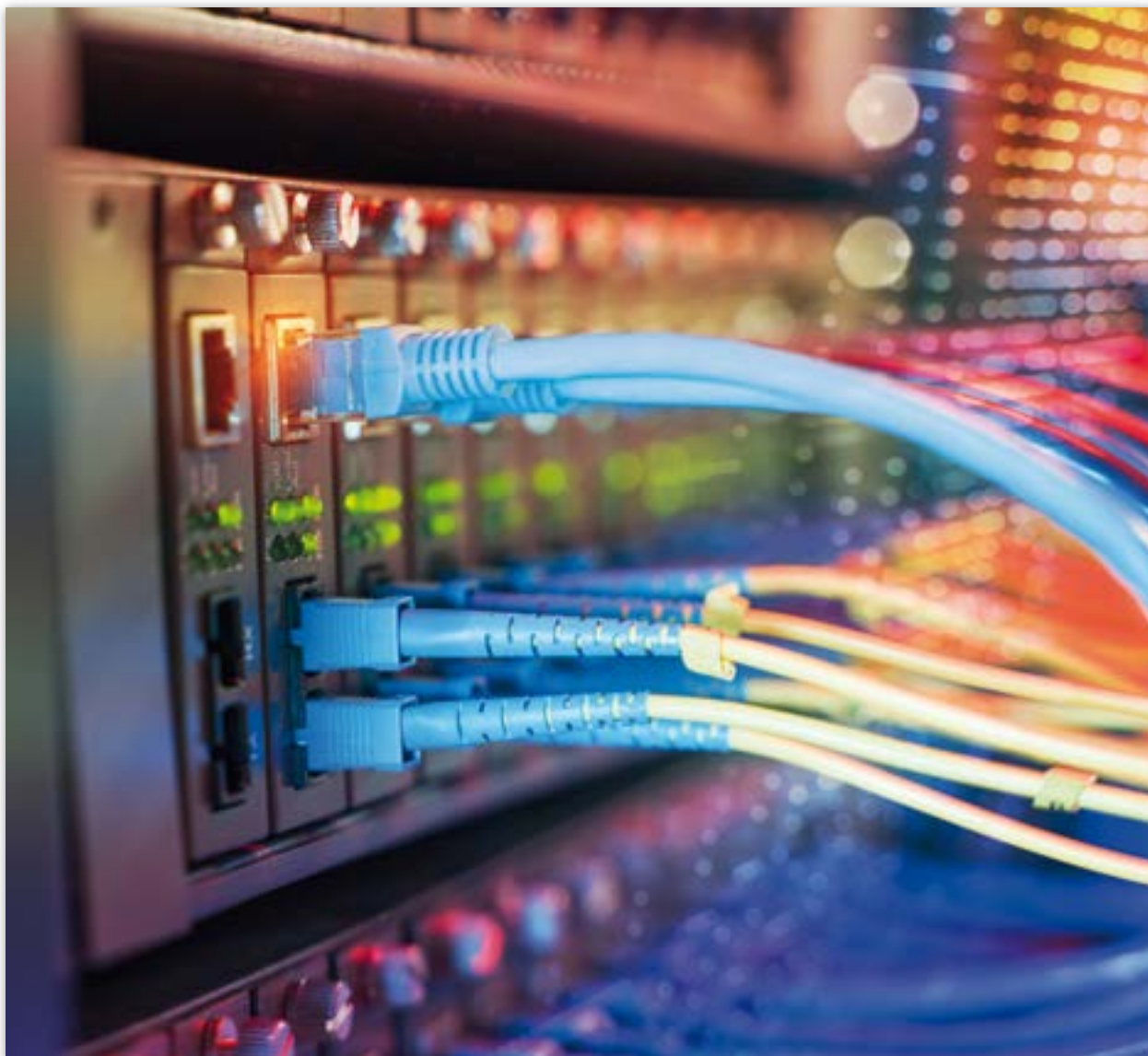
• Aménagement de la zone d'activités des Effaeneaux, en bordure de l'échangeur de l'autoroute A4 de Dhuisy/Montreuil-aux-Lions

Environ 51 hectares de terres agricoles à Dhuisy et Chagny étaient sous convention avec la SAFER. Une période de vacance réglementaire étant nécessaire, le Conseil communautaire avait autorisé la signature d'un prêt à usage portant sur ces parcelles cultivables pour les années culturelles 2020 à 2022. Une nouvelle convention de 6 années a été signée en 2022.

Zoom sur l'année

- 2 réunions de la Commission Aménagement du territoire - Politiques contractuelles et durables – Numérique.
- 1 réunion du Comité de pilotage pour l'évaluation du SCoT.





Le service informatique

Le service informatique apporte une expertise technique en matière de Technologie de l'Information et de la Communication (TIC) aux services de la Communauté de communes, CIAS et aux communes membres. Il assure la maintenance du matériel informatique de la collectivité, du site Internet ainsi que de la structure (réseau, messagerie et accès aux outils à distance).

La digitalisation du Conseil communautaire

Depuis juin 2022, le Conseil communautaire s'est vu doté d'un outil numérique permettant la convocation de chacun de ses 52 membres dans le respect des exigences réglementaires imposées lors de l'organisation des séances du Conseil.

Cet outil de convocation a permis également aux conseillers de signaler leur présence ou leur absence, de déléguer leur pouvoir à un autre membre en cas de vote et d'accéder à tous les documents nécessaires à la séance.

Ainsi, les services en charge de l'organisation des Conseils

communautaires, au-delà des contraintes réglementaires, ont pu également réaliser des économies d'impression et d'affranchissement.

Le déploiement de la fibre sur le territoire

La Communauté de communes est titulaire de la compétence en aménagement numérique du territoire, c'est-à-dire qu'elle initie et/ou assure le suivi des différents projets d'amélioration de l'accès aux Technologies de l'Information et de la Communication sur les 22 communes du Pays de l'Ourcq. Elle a adhéré en 2013 au Syndicat Mixte Numérique 77, qui a pour objectifs, en mutualisant les moyens de toutes les collectivités membres, de donner l'accès au très haut débit à tous les Seine-et-Marnais, à moyen terme, via le déploiement de la fibre optique jusque chez l'habitant (FTTH).

En 2022, 6 600 prises ont été déployées. Au terme des travaux de déploiement, c'est près de 8 000 foyers du Pays de l'Ourcq qui seront raccordés.



Développer la mobilité

Le réseau des transports en commun du Pays de l'Ourcq compte 19 lignes d'autocars régulières et 1 ligne de Transport à la Demande desservant le territoire. En plus du service à tous les usagers, le réseau assure la desserte de tous les établissements scolaires du territoire.

Transports

Dates clés 2022

- 9 février : Réunion exceptionnelle avec le Département 77 pour le transport scolaire et méridien.
- 17 février : Commission Communication Culture Tourisme Transport : présentation par IDFM et Transdev Marne et Ourcq de la nouvelle DSP.
- 20 avril : Rencontre avec Jean-Louis PERRIN, Directeur Général Adjoint d'IDFM.
- 9 juin : Commission d'Appel d'Offres « marché de transport par autocar du jeune public dans le cadre des interventions communautaires ».
- 1^{er} août : Lancement de la DSP 11 et du TàD 40.
- 1^{er} septembre : Lancement du « marché de transport par autocar du jeune public dans le cadre des interventions communautaires ».
- De septembre à décembre : réunions de travail avec IDFM et Transdev pour mener à bien le projet de restructuration du réseau de bus sur l'ensemble du territoire.

Convention partenariale avec Île-de-France Mobilités

Depuis le 1^{er} août 2022, notre réseau de bus est organisé par Île-de-France Mobilités et exploité par un nouveau transporteur : Transdev Marne-et-Ourcq par le biais de la Délégation de Service Public n°11 (DSP). Afin de mettre en place cette nouvelle DSP, une convention partenariale a été mise en place entre Île-de-France Mobilités et la Communauté de communes du Pays de l'Ourcq. Cette convention est valable pour une durée de 8 ans. De plus, toujours depuis le 1^{er} août 2022, le réseau de bus du Pays de Meaux et celui du Pays de l'Ourcq sont devenus un réseau unique appelé « Meaux et Ourcq ».

Nouveauté : TàD LIGNE 40

Depuis le 1^{er} août 2022, la ligne 40 est devenue un Transport à la Demande, du lundi au vendredi de 6 h 30 à 19 h 45, toute l'année. Bien que fonctionnant sur réservation, deux allers-retours en semaine et un le samedi sont garantis en période scolaire pour la desserte du Collège Camille Saint-Saëns à Lizy-sur-Ourcq. Ainsi, le réseau de

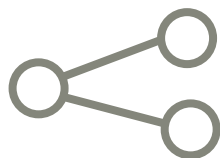
bus du Pays de l'Ourcq a connu des changements mineurs. Cependant, la mise en place de ce partenariat a permis de travailler tout au long de l'année sur une restructuration complète de notre réseau de bus avec pour objectif de restructurer et d'améliorer l'offre complète via un avenant de la convention partenariale au 1^{er} août 2023.

Marché de transports par autocar du jeune public dans le cadre des interventions communautaires

Le marché de transport par car avec chauffeur des jeunes usagers a pris fin le 31 août 2022. C'est pourquoi la Communauté de communes du Pays de l'Ourcq a lancé un appel d'offres pour l'organisation du nouveau marché qui débutera au 1^{er} septembre 2022. À la date limite de réception des offres, seule la société VIABUS s'est portée candidate avec deux offres distinctes. Une commission d'appel d'offres a eu lieu le 9 juin 2022 pour statuer.

Transports méridiens

Les services de transports périscolaires méridiens, qui concernent principalement la desserte des Regroupements Pédagogiques Intercommunaux (RPI) de notre territoire, étaient, jusqu'au 31 août 2022, organisés par le Département via une délégation de compétence d'Île-de-France Mobilités (IDFM). Cependant, depuis le 1^{er} septembre 2022, IDFM n'organise plus ces circuits méridiens, la compétence revenant normalement aux communes. Toutefois, le Conseil communautaire, lors de la séance du 10 juin 2022, a décidé à l'unanimité de modifier les statuts de la Communauté de communes afin que les communes transfèrent la compétence « transports périscolaires méridiens » à l'EPCI. Les conditions de majorité nécessaires à la modification statutaire ayant été réunies, la Communauté de communes a pu déléguer ce service au Conseil départemental qui a manifesté son souhait d'en poursuivre la gestion. Cette délégation au Conseil départemental prend la forme d'une nouvelle modification de statut, d'un accord de l'ensemble des communes et d'une convention.



19

lignes desservant le territoire



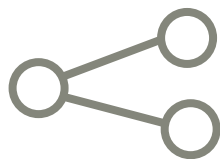
38

véhicules



40

conducteurs



1

ligne de Transport à la Demande



1 110 000 km

commerciaux contractuels



26

écoles desservies



Préserver l'environnement

Au cœur de toutes les préoccupations, l'environnement n'échappe pas aux actions conduites par la Communauté de communes. Au menu des travaux, deux compétences obligatoires, la gestion des milieux aquatiques et la prévention des inondations (Gémapi) et les compétences historiques sur l'eau potable et l'assainissement.

Site NATURA 2000 (Bois des réserves, des usages et de Montgé)

Le territoire du Pays de l'Ourcq recèle un patrimoine naturel remarquable, dont le bois des Réserves, de Montgé et des Usages situé sur les communes de Cocherel, Coulombs-en-Valois, Dhuisy et Vendrest. Celui-ci fait partie du réseau européen de sites *Natura 2000* dont l'objectif est de préserver la biodiversité en harmonie avec les activités humaines. Quatre espèces animales d'intérêt européen sont présentes sur le site : le sonneur à ventre jaune, le lucane cerf-volant, le grand murin, et le grand rhinolophe. C'est à ce titre que le bois des Réserves, de Montgé et des Usages a été désigné Zone Spéciale de Conservation le 17 avril 2014.

Francis CHESNÉ, Vice-Président et Maire de Vendrest préside le COPIL, instance de concertation entre les représentants des usagers du site *Natura 2000*. La Communauté de communes du Pays de l'Ourcq est chargée de l'animation de la mise en oeuvre du DOCOB (document d'objectifs du site). Cette animation est effectuée en régie avec des prestations de service, notamment pour la réalisation des suivis scientifiques. Elle est financée à hauteur de 92 % des dépenses par la Région Île-de-France et le FEADER, Fond Européen Agricole pour le Développement Rural. Le suivi scientifique des populations de Sonneur à ventre jaune a permis de recenser une soixantaine d'individus adultes en 2022. Un réseau d'ornières favorables à la reproduction du Sonneur à ventre jaune, a été recréé en partenariat avec SNCF Réseau à proximité de la Ligne à Grande Vitesse Est européenne.



Réalisation d'ornières



GEMAPI (GEstion des Milieux Aquatiques et Prévention des Inondations)

Depuis le 1^{er} janvier 2018, le Pays de l'Ourcq a la compétence GEMAPI qui s'articule autour des missions suivantes :

- L'aménagement d'un bassin hydrographique ou d'une fraction de bassin hydrographique.
- L'entretien de cours d'eau, canal, lac ou plan d'eau, y compris leurs accès.
- La défense contre les inondations et contre la mer.
- La protection et la restauration des sites, des écosystèmes aquatiques et des zones humides ainsi que des formations boisées riveraines.

La Communauté de communes est concernée par 3 unités hydrographiques, réparties en bassins ou sous-bassins ver-

sants, pour lesquels il existe 3 syndicats de rivières dédiés :

- L'Ourcq Amont (Syndicat de gestion du bassin-versant de l'Ourcq Amont et du Clignon),
- L'Ourcq Aval (Syndicat mixte de l'Ourcq aval)
- La Théroouanne (SMAERTA).

La Communauté de communes est représentée au sein de leur conseil syndical et participe à leur budget (montant des participations 2021 de 30 000 €).

À noter que la Communauté de communes exerce directement la GEMAPI sur 7 communes non adhérentes à ces syndicats (affluents rive gauche de l'Ourcq).

La gestion des déchets

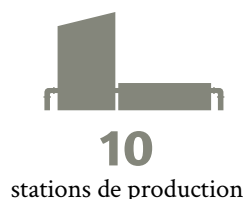
À compter du 1^{er} janvier 2022, la Communauté de communes du Pays de l'Ourcq a adhéré à COVALTRI77 pour la collecte et le traitement des déchets ménagers et assimilés. Le rapport d'activités du syndicat mixte COVALTRI77 est consultable en ligne www.covaltri77.fr



Service public d'eau potable

Qualité de l'eau

- Le taux de conformité des prélèvements sur les eaux distribuées réalisés au titre du contrôle sanitaire par rapport aux limites de qualité microbiologique s'élève à 100 %.
- Le taux de conformité des prélèvements sur les eaux distribuées réalisés au titre du contrôle sanitaire par rapport aux limites de qualité physico-chimique s'élève à 100 %.



Service public d'assainissement collectif

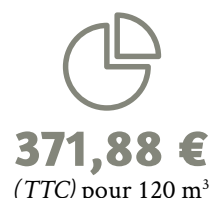
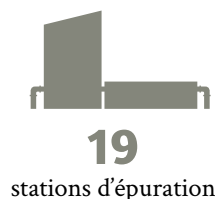
Qualité de l'eau

Les services de la Police de l'Eau évaluent chaque année la conformité des systèmes d'assainissement. Les stations d'épurations de Congis-sur-Thérouanne (en reconstruction), Germigny-sous-Coulombs, Marcilly (en cours d'études pour sa reconstruction) et Vendrest bourg et Châton présentent certains dysfonctionnements. Les lagunes de Crépoil (Ocquerre), Trocy-en-Multien et Beauval (Plessis-Placy) possèdent des performances épuratoires médiocres (procédé très rustique).



Filière boues

Le volume total de boues évacuées sur le périmètre du Pays de l'Ourcq est de 285 tonnes de matières sèches.



Service Public Assainissement Non Collectif

Le SPANC géré en régie, réalise les missions de contrôles des installations autonomes conformément à la réglementation. 100/140 est l'indice de mise en œuvre de l'assainissement non collectif. Il permet de mesurer la maîtrise des pollutions domestiques diffuses et d'apprécier l'étendue des prestations assurées en ANC sur un territoire (méthode de notation fixée par l'arrêté du 2 mai 2007).

Tarifification du SPANC

- Contrôle de la conception et de l'implantation > 38,50 €
- Contrôle de la bonne exécution > 38,50 €
- Contrôle lors des ventes de maisons > 51,70 €

Le fonctionnement du service est détaillé dans le rapport sur le prix et la qualité du SPANC, consultable sur www.paysdelourcq.fr/content/l'assainissement-non-collectif



CRTE & politiques durables

Le Contrat de Relance et de Transition Écologique de la Communauté de communes du Pays de l'Ourcq, signé le 7 janvier 2022, a pour objectif d'accompagner la relance de l'activité par la réalisation de projets concrets contribuant à la transformation écologique, sociale, culturelle et économique de notre territoire. Le CRTE est composé d'actions et de projets communaux et intercommunaux. Le CRTE a vocation à être évolutif et amendable. De nouvelles actions ou thématiques pourront s'inscrire dans le CRTE au fur et à mesure de leur avancement, à la condition qu'elles concourent à un objectif global de transition écologique. Pour se faire, une convention financière ainsi qu'un avenant au contrat seront signés chaque année. Le CRTE du Pays de l'Ourcq contient 5 axes stratégiques :

- Écologie, Environnement et Plan Climat.
- Rénovation énergétique des bâtiments publics et logements.
- Mobilités actives : mise en place d'un plan des mobilités.
- Sécurisation, création et préservation des infrastructures à intérêt général.
- Soutien à l'économie de proximité.

Zoom sur l'année

Un Comité Technique s'est réuni ainsi qu'un Comité de Pilotage afin d'assurer le suivi des projets. 17 actions ont été inscrites au CRTE, représentant un montant de 5 412 831 €. Les projets intercommunaux intégrés au CRTE sont les suivants :

- Réalisation d'un diagnostic préalable à la mise en place d'un Plan Climat Air Energie du Territoire (PCAET). Afin de mieux comprendre les impacts environnementaux de notre territoire mais également les potentialités en termes de séquestration carbone, la CCPO souhaite réaliser un Plan Climat Air Energie avec le cabinet d'étude BL Evolution. La première étape menée en 2022 consiste à réaliser un diagnostic complet du territoire. Le PCAET permettra de comprendre les enjeux de notre

territoire, définir des objectifs et mettre en place des actions concrètes pour réduire nos externalités négatives sur l'environnement.

- Mise en accessibilité des bâtiments de la Communauté de communes (siège communautaire et gymnase Roger Bricogne).
- Projet d'arrêt de cars de grande capacité au Gué à Tresmes : études préliminaires.
- Acquisition de terrains au pôle gare de Lizy-sur-Ourcq pour créer du commerce dans cette zone.
- Réalisation du diagnostic du Plan Alimentaire Territorial. Consciente de l'importance de favoriser la pérennité du tissu agricole sur son territoire, la Communauté de communes du Pays de l'Ourcq sollicite l'intervention de la Chambre d'Agriculture dans le cadre d'un partenariat visant à accompagner et à soutenir le développement économique du territoire tout en respectant ses objectifs de transition écologique et énergétique. L'objectif d'un Plan Alimentaire Territorial est d'avoir une vision sur la structuration du tissu agricole, identifier les acteurs des filières alimentaires, identifier les forces et faiblesses de l'écosystème territorial, analyser la dynamique du tissu agro-alimentaire. Ils sont élaborés de manière concertée avec l'ensemble des acteurs d'un territoire.

France Rénov'

Mise en place du service public d'accompagnement des ménages à la rénovation énergétique. Depuis le 1^{er} novembre 2022, la Communauté de communes du Pays de l'Ourcq en partenariat avec France Rénov' met à votre disposition des permanences dans le but de conseiller les habitants sur la rénovation énergétique du bâti. Pour ce faire, une convention de versement des Certificats d'Économies d'Énergie (CEE) au titre du Service d'Accompagnement à la Rénovation Énergétique (SARE) entre le Département de Seine-et-Marne et la Communauté de communes du Pays de l'Ourcq a été établie.



Signature du CRTE à la Pyramide Jean DIDIER de Mary-sur-Marne



Faire rayonner le territoire

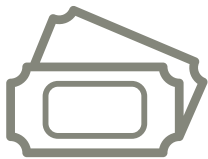
La Communauté de communes anime une politique culturelle, touristique et sportive ambitieuse permettant d'accroître l'attractivité du territoire et de créer du lien social. Elle élabore une saison culturelle de qualité, développe la notoriété touristique du Pays de l'Ourcq, encourage une pratique sportive à tous les niveaux (scolaire, loisirs et haut niveau) grâce à des équipements structurants. La Communauté de communes accompagne également les nombreux clubs sportifs et associations culturelles.

Culture

Durant toute l'année, la Communauté de communes du Pays de l'Ourcq amène la culture au plus près des habitants. La programmation est sans cesse diversifiée. Entre théâtre, musique, improvisation ou encore spectacle jeune public, elle se déploie et vise un maximum de générations.

En partenariat avec la Direction Régionale des Affaires Culturelles (DRAC) et l'opérateur culturel Act'Art, nous avons accueilli sur le territoire une résidence d'artistes : *La compagnie des épices*. Elle a su toucher les habitants au travers de balades contées, collectages d'histoires, création de contes ou encore de journées jeux de société.

Ainsi, par les activités culturelles de cette résidence, il y a eu une redécouverte des lieux de vie du Pays de l'Ourcq. D'une manière générale, les actions scolaires ont permis à plus de 500 enfants de bénéficier de nos projets, que ce soit lors des spectacles jeune public, durant les ateliers d'écriture et de théâtre avec *La compagnie des épices* ou bien lors des découvertes d'instruments de musique avec *Les Concerts de Poche*. Ainsi, les élèves de plusieurs écoles primaires, du collège Camille Saint-Saëns, du Lycée du Gué-à-Tresmes et du CFA d'Ocquerre ont vécu des moments culturels marquants, faits de partage et de découverte, tout en sensibilité et réflexion artistique.



13
spectacles



574
spectateurs
tout public



362
spectateurs
scolaires



381
Participants
actions culturelles



354
Participants
résidence artistique



*La Grande balade de la Cie des Épices,
23 avril à Mary-sur-Marne*



Actions culturelles, 9 mars à l'EHPAD de Crouy-sur-Ourcq



Piaf je me fous du passé, 24 septembre à Cocherel



Tourisme

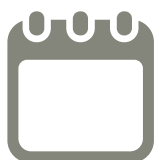
Depuis la fusion des deux Offices du Tourisme de Meaux et du Pays de l'Ourcq en 2020, Meaux Marne Ourcq Tourisme est le référent du tourisme sur le territoire. Retrouvez le rapport d'activité sur le nouveau site Internet www.meaux-marne-ourcq.com.

Sport

Les vac'enSports

Sous forme de stages, pour les 6 à 14 ans, les vac'enSports ont pour but d'initier les enfants à différentes disciplines afin qu'ils puissent s'orienter vers la pratique sportive de leur choix. Ces stages sont encadrés par des éducateurs sportifs expérimentés et compétents qui encouragent, éveillent et initient les enfants à des sports dont la diversité est importante.

L'équipe des sports du Pays de l'Ourcq a proposé de nombreuses sorties au centre équestre de Dhuisy, à la piscine du Pays de l'Ourcq, au terrain de motocross de Vincymanoeuve, sur le canal de l'Ourcq en kayak, aux parcours accrobranches et bowling de Château-Thierry, à la base nautique de Jablines, aux murs d'escalade à Reims et au cinéma de Crépy-en-Valois.



53
jours



205
inscriptions



30
disciplines
pratiquées



17
sorties
sportives





La Piscine

La piscine accueille en journée les écoliers de la maternelle jusqu'en CM2 et les collégiens de 6e. Le grand public ainsi que les adhérents des activités spécifiques sont accueillis en journée mais également les soirs et les week-ends. La piscine est ouverte toute l'année sauf semaines de vidange et semaine de Noël. Voici la répartition des adhérents selon les disciplines :

- 237 en aquagym

- 4 en aquadouce
- 42 en natation perfectionnement et loisirs
- 125 en aquabiking
- 52 bébés nageurs
- 33 en jardin aquatique
- 53 en école de natation perfectionnement
- 276 en école de natation familiarisation/apprentissage
- 42 en natation aquaphobes débutants.



864

inscriptions aux activités



12 251

scolaires



2 505

Accueils de Loisirs



8 530

usagers public



31 444

total usagers



Protéger les habitants

Après la création de la Maison de Santé Pluridisciplinaire à Crouy-sur-Ourcq en 2016 puis de l'espace santé à la Pyramide Jean DIDIER en 2017, la Communauté de communes du Pays de l'Ourcq continue son engagement pour la santé de ses habitants avec l'ouverture de son centre de santé où y exerce un nouveau médecin généraliste.

Épidémie COVID-19

Le Pays de l'Ourcq a poursuivi son implication pour la lutte contre le Coronavirus en organisant 3 journées de vaccination à la Pyramide Jean DIDIER de Mary-sur-Marne. Une trentaine de personnes ont reçu la dose de rappel Pfizer.

Centre de santé du Pays de l'Ourcq

En 2022, on note une constance de l'activité avec une moyenne de 32 consultations par jour. 768 patients ont bénéficié d'une consultation pour un total de 1897 consultations sur les 9 mois. (64 % sont du Pays de l'Ourcq). L'ensemble des communes est représenté sauf Douy-la-Ramée et Marcilly. Les patients hors territoire sont principalement originaires de La Ferté-sous-Jouarre, Trilport, Meaux, de l'Oise et de l'Aisne.

Le nombre de patients en Médecin Traitant a augmenté par rapport à l'an dernier. On remarque aussi une forte augmentation de la demande à partir de mars. En effet, en moyenne, une quinzaine de demandes est refusée chaque jour de consultation, faute de place. Et une quinzaine de

demandes urgentes, d'ordonnances et autres documents, ont été traitées chaque jour par le Dr SONNETTE en plus des consultations. Par ailleurs, il faut prendre en considération les RDV non honorés qui représentent un peu plus de 10 % du total des consultations. Ce sont des patients qui prennent RDV, mais qui ne se présentent pas. Cela ne nous permet pas de réattribuer le RDV.

Cabine de téléconsultation du Pays de l'Ourcq

En partenariat avec H4D et le Département de Seine-et-Marne, la cabine de téléconsultation a ouvert le 2 novembre au rez-de-chaussée de la Pyramide Jean DIDIER de Mary-sur-Marne.

Les patients sont principalement du Pays de l'Ourcq. Ils sont dans l'ensemble satisfaits du service. Cependant, on note quelques réticences :

- La création du compte reste complexe pour le patient.
- La prise de rendez-vous uniquement par internet : une solution est proposée avec une aide à la création de compte et prise de rendez-vous via France Services.
- Le paiement unique par carte bancaire sur internet.



30
vaccinés
COVID-19



768
patients
(494 du territoire)



1 897
consultations



590
patients en déclaration
médecin traitant



25
téléconsultations



La cabine de téléconsultation à la Pyramide Jean DIDIER de Mary-sur-Marne



Cohésion sociale

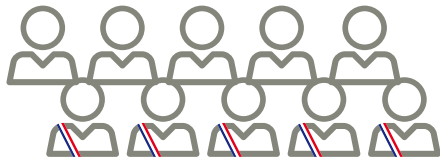
Le Centre Intercommunal d' Action Sociale (CIAS) met en œuvre la politique sociale du Pays de l'Ourcq. Il gère le service insertion sociale et professionnelle installé dans la Maison de services au public ainsi que la Maison des Enfants et coordonne les acteurs du champs social (Département, CCAS et associations).

Pour la petite enfance (3 mois à 4 ans), le Pays de l'Ourcq propose une offre de garde adaptée aux besoins des familles via une halte-garderie et un Relais Assistantes Maternelles (RAM). Il soutient la parentalité dans le cadre de Lieux d' Accueil Enfants Parents (LAEP), espaces d'écoute, de dialogue et de rencontre. Pour l'enfance/ jeunesse (3 à 13 ans), il organise des activités de loisirs les mercredis et pendant les vacances scolaires dans 4 accueils de loisirs.

Le fonctionnement

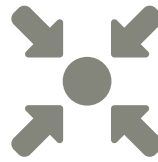


Le Centre Intercommunal d'Action Sociale associe les acteurs du terrain social aux élus dans la prise de décision, grâce à un Conseil d'Administration représentatif composé non seulement d'élus mais également de responsables associatifs et de partenaires.



Le Conseil d'Administration

Il est composé du Président, 10 membres du monde associatif et 10 membres du Conseil communautaire



5

réunions du Conseil d'Administration



10

agents

Le budget général (TTC)

Fonctionnement



1 061 025 €

dépenses



952 362 €

recettes

Investissement



2 800 €

dépenses



2786 €

recettes

résultat global de clôture avec reprise des résultats antérieurs
117 095 €

La Maison des Enfants



Les services enfance et petite enfance du CIAS répondent à plusieurs objectifs : la mise en place de modes de garde, le soutien à la parentalité ainsi que l'accueil et la coordination des partenaires de la petite enfance sur le territoire. La Maison des Enfants centralise l'ensemble de ces services, bien qu'une partie d'entre eux se déplacent sur les communes du territoire, à la rencontre des usagers.



85

enfants à la Crèche



74

familles à la Crèche



17 435

heures facturées
à la Crèche



0,79 €

tarif horaire moyen par
famille à la Crèche



105

Assistantes Maternelles
dont 97 en activité



88

ateliers éveil RAM >
30 AM • 181 enfants



91

séances APE >
108 parents • 128 enfants



33

séances LAEP >
200 adultes • 287 enfants

La Crèche

Une équipe de 4 professionnelles accueille et accompagne à temps partiel les enfants à partir de 2 mois ½ en relais et en complémentarité de leur famille. Ce lieu d'accueil permet la découverte en collectivité par l'exploration autonome dans un environnement sécurisant à travers l'itinérance ludique, le jeu libre, la motricité libre et la découverte de l'environnement.

Le Relais Petite Enfance (RPE)

Il a pour mission d'accompagner les parents dans leurs recherches de mode d'accueil et les assistant-e-s maternel-le-s (AM) dans l'exercice de leur profession.

- **Reprise des ateliers itinérants sur les communes de Crouy-sur-Ourcq et Étrépilly.**
- **Un « Forum de l'enfance » regroupant les différents modes d'accueil et services petite enfance du territoire.**

Service famille

Le service propose différents espaces de rencontre, d'échange et d'écoute autour de la parentalité et de la vie de famille. Des temps collectifs propices au partage sont organisés tout au long de l'année (soirées jeux, sorties famille, ateliers parents-enfants...).

- **Forte participation aux soirées jeux en famille.**
- **Mise en place des semaines à thème interservices « L'Enfance en éveil » deux fois par an.**

Le Lieu Accueil Enfant Parent (LAEP)

Il s'agit d'un espace où les enfants de 0 à 6 ans et leurs parents, grands-parents ou autres membres de la famille peuvent vivre ensemble un moment de jeux et d'échanges. Les futurs parents sont également accueillis. L'accueil est anonyme et gratuit.

Depuis 2020, la Communauté de communes du Pays de l'Ourcq a mis en place le label de l'État, *France services*. Celui-ci fonctionne comme un guichet unique permettant d'accéder en un même lieu à de nombreux services publics. Des agents accueillent, conseillent et accompagnent les habitants dans les principales démarches administratives de la vie quotidienne en lien avec les partenaires nationaux et locaux : Finances Publiques, CAF, Assurance Maladie, Assurance Retraite, Agence Nationale des Titres Sécurisés, Pôle-Emploi, MSA, La Poste, Point Justice, Maison départementale des Solidarités, Maison de l'Emploi et de la Formation, Mission Locale et CAREED.

Des actions spécifiques

- Commission de Prévention des Impayés de Loyer → l'objectif est de limiter les impayés de loyers et les expulsions. 3 commissions ont été réalisées avec une cinquantaine de dossiers présentés par les bailleurs sociaux à chacune d'entre elles.
- Logements temporaires → 3 familles ont été hébergées.
- Le Forum de l'Orientation → Il est organisé avec les

partenaires de l'Éducation Nationale (collèges du territoire et du CIO), la Mission Locale et le réseau Information Jeunesse. Il a pour but d'apporter une meilleure connaissance des métiers et des parcours des formations. Le forum de l'orientation a rassemblé une vingtaine d'établissements d'enseignement post-troisième et près de 300 collégiens du Pays de l'Ourcq.

- Le rendez-vous de la Formation Professionnelle → Il a pour but de favoriser l'accès à la formation professionnelle d'une population active, demandeurs d'emploi ou salariés. 27 personnes ont sollicité l'un des 13 organismes de formation présents.
- Prépa compétences → action externalisée menée par l'AFPA auprès de 10 demandeurs d'emploi durant 2 mois.
- En 2022, France services a rencontré un nombre d'usagers plus important que l'année dernière. Mais c'est surtout le nombre de demandes qui est en forte hausse.
- Des rencontres avec les secrétaires de mairie des communes du Pays de l'Ourcq ont contribué à mieux faire connaître les missions de France services et de réfléchir ensemble sur la pertinence de permanences délocalisées.



699

usagers accueillis



3 187

demandes traitées par les agents France services



415

demandes traitées par les partenaires locaux



34

domiciliation



Formation AFPA, juin 2022 à la Pyramide Jean DIDIER de Mary-sur-Marne.



Siège

2, avenue Louis Delahaye

77440 OCQUERRE

Tél. 01 60 61 55 00

ccpo@paysdelourcq.fr

www.paysdelourcq.fr

  /Communauté de communes du Pays de l'Ourcq

Appli PanneauPocket  /CC du Pays de l'Ourcq

Horaires

Du lundi au vendredi : 9 h - 12 h et 14 h - 17 h